

## Р А З Р Е Ш Е Н И Е № 45-2017

**на использование земель или земельных участков, находящихся в государственной или муниципальной собственности, без предоставления земельных участков и установления сервитута**

Двадцать восьмое марта две тысячи семнадцатого года  
п. Суксун, Пермский край

**Комитет имущественных отношений Администрации Суксунского муниципального района**, в лице председателя Желтышевой Анастасии Ивановны, действующей на основании Положения о Комитете имущественных отношений Администрации Суксунского муниципального района, утвержденного Постановлением Главы Администрации Суксунского муниципального района Пермского края от 20.02.2007 № 22 (далее – Положение о Комитете) и Распоряжения Администрации Суксунского муниципального района от 02.03.2016 № 18-л, руководствуясь статьей 39.34 Земельного кодекса Российской Федерации, Постановлением Правительства Российской Федерации от 27.11.2014 № 1244 «Об утверждении правил выдачи разрешения на использование земель или земельного участка, находящегося в государственной или муниципальной собственности»,  
**разрешает** ООО «Газпром трансгаз Чайковский», юридический адрес: Пермский край, г. Чайковский, Приморский бульвар, 30 (ИНН 5920000593, ОГРН 1025902030780, телефон для связи с заявителем: 8(34241)33683, адрес электронной почты: 24310@ptg.gazprom.ru), в лице генерального директора Сусликова Сергея Петровича, действующего на основании Устава, **использование земель**, находящихся в государственной собственности, в кадастровом квартале 59:35:1500101, категория земель – земли сельскохозяйственного назначения, площадью 0,0071 га, находящихся по адресу: Пермский край, Суксунский муниципальный район.

**Основание для использования земель, находящихся в государственной собственности, предусмотренные статьей 39.33 Земельного кодекса Российской Федерации:** текущий ремонт линейного объекта: «Ремонт КИП на 1733 км м/г Ямбург- Поволжье инв. № 365 на участке «Ямбург-Поволжье» от 1732 км до 1753 км, Бардымское ЛПУМГ».

**Срок действия настоящего разрешения:** с 3 июля 2017 года по 29 сентября 2017 года.

Обязанности лица, использующего земли, находящиеся в государственной собственности, на основании данного разрешения,

предусмотренные статьей 39.35 Земельного кодекса Российской Федерации:  
в случае, если использование земельного участка привело к порче либо уничтожению плодородного слоя почвы в границах такого земельного участка, ООО «Газпром трансгаз Чайковский» обязано:

- 1) привести такой земельный участок в состояние, пригодное для его использования в соответствии с разрешенным использованием;
- 2) выполнить необходимые работы по рекультивации такого земельного участка.

Основания возможного прекращения действия настоящего разрешения на использование земель, находящихся в государственной собственности, предусмотренные статьей 39.35 Земельного кодекса Российской Федерации:  
действие разрешения на использование земель прекращается со дня предоставления земельного участка гражданину или юридическому лицу, о чем ООО «Газпром трансгаз Чайковский» уведомляется в пятидневный срок со дня предоставления такого земельного участка.

**Приложение:**

1. Схемы границ предполагаемых к использованию земель или части земельного участка на кадастровом плане территории с указанием координат характерных точек границ территории - на 4 л. в 1 экз.

Председатель Комитета  
имущественных отношений

М.П.



А. И. Желтышева

(подпись)

**Схема границ предполагаемых к использованию земель или части земельного участка на кадастровом плане территории с указанием координат характерных точек границ территории**

• Текущий ремонт линейного объекта: «Ремонт КИП на 1733 км м/г Ямбург – Объект: Поволжье инв.№ 365 на участке "Ямбург – Поволжье" от 1732км до 1753км, Бардымское ЛПУМГ».

Местоположение/кадастровый №: Пермский край, Суксунский муниципальный район./ 59:35:1500101

(земельного участка, квартала)

Площадь земель или части земельного участка, м2: 71 м2

Система координат: МСК-59

Условный номер земельного участка <b>59:35:1500101:ЗУ1</b>		
Площадь земельного участка <b>71 м<sup>2</sup></b>		
Обозначение характерных точек границ	Координаты, м	
	X	Y
1	2	3
:ЗУ1(1)	-	-
н1	431875.43	2288761.37
н2	431872.68	2288765.54
н3	431870.17	2288763.89
н4	431872.92	2288759.71
н1	431875.43	2288761.37
:ЗУ1(2)	-	-
н5	431609.34	2289221.57
н6	431606.87	2289225.90
н7	431604.27	2289224.42
н8	431606.75	2289220.08
н5	431609.34	2289221.57
-	-	-
5	431608.14	2289222.66
6	431607.15	2289224.40
7	431605.42	2289223.40
8	431606.41	2289221.67
5	431608.14	2289222.66
:ЗУ1(3)	-	-
н9	430784.40	2290486.50
н10	430787.52	2290490.40
н11	430785.18	2290492.28
н12	430782.06	2290488.37
н9	430784.40	2290486.50
:ЗУ1(4)	-	-
н13	430768.74	2290510.44
н14	430771.86	2290514.34

н15	430769.53	2290516.22
н16	430766.40	2290512.32
н13	430768.74	2290510.44
:ЗУ1(5)	—	—
н17	430759.77	2290523.34
н18	430762.89	2290527.24
н19	430760.55	2290529.12
н20	430757.42	2290525.21
н17	430759.77	2290523.34

**Представитель**  
**ООО «Газпром трансгаз Чайковский»**  
**действующий на основании доверенности**  
**№23д-0341 от 13.05.2016**



**А.В. Сазонов**



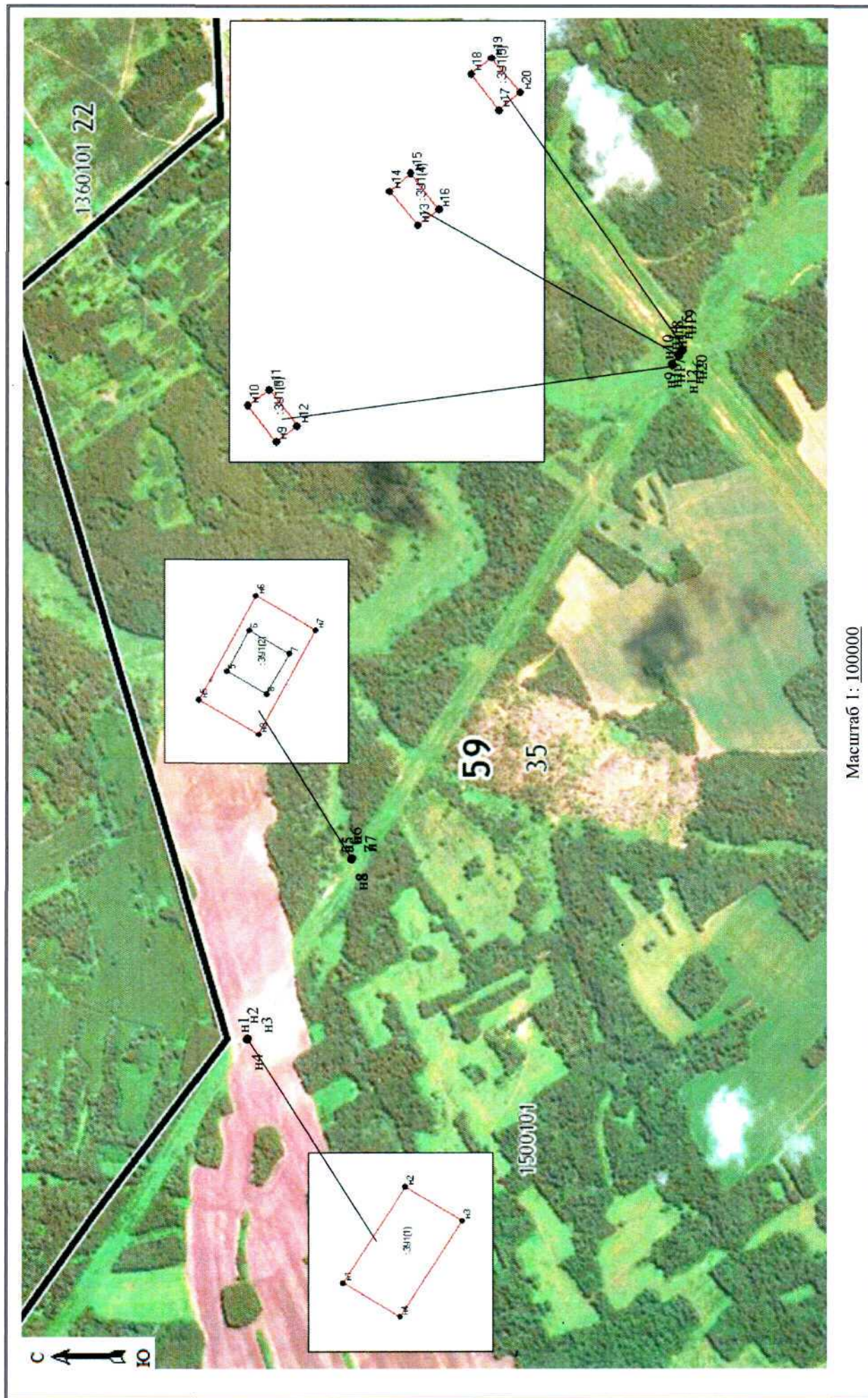
Масштаб 1:10000

0303 301 13 00001  
 0303 301 13 00001  
 0303 301 13 00001




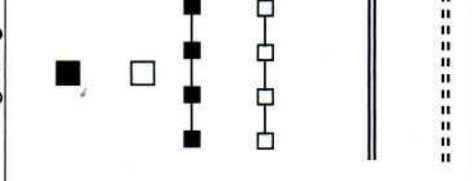
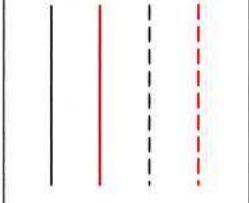
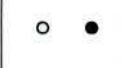
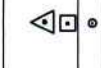



DIRECTUM-12287-3225416

17.03.2017 13:56:51



Масштаб 1: 100000

Условные обозначения:

№ п/п	Название условного знака	Изображение	Описание изображения
1	2 Земельный участок, размеры которого могут быть переданы в масштабе разделов графической части	3 	4 для изображения применяются условные знаки №3, №4
2	Земельный участок, размеры которого не могут быть переданы в масштабе разделов графической части: а) земельный участок, имеющийся в ГКН сведения о границе которого достаточны для определения ее положения на местности; б) земельный участок, имеющийся в ГКН сведения о границе которого недостаточны для определения ее положения на местности; в) ранее учтенный земельный участок, представляющий собой единое землепользование с преобладанием обособленных участков, имеющихся в ГКН сведения о границах которых достаточны для определения их положения на местности; г) ранее учтенный земельный участок, представляющий собой единое землепользование с преобладанием обособленных участков, имеющихся в ГКН сведения о границах которых недостаточны для определения их положения на местности; д) ранее учтенный земельный участок, представляющий собой единое землепользование с преобладанием условных участков, имеющихся в ГКН сведения о границах которых достаточны для определения их положения на местности; е) ранее учтенный земельный участок, представляющий собой единое землепользование с преобладанием условных участков, имеющихся в ГКН сведения о границах которых недостаточны для определения их положения на местности		квадрат черного цвета с длиной стороны 3 мм квадрат с длиной стороны 3 мм, очерченный линией черного цвета, толщиной 0,2 мм квадраты черного цвета с длиной стороны 2 мм, соединенные штрихами черного цвета, толщиной 0,2 мм квадраты с длиной стороны 2 мм, очерченные линией черного цвета, толщиной 0,2 мм, соединенные штрихами черного цвета, толщиной 0,2 мм сплошные параллельные линии толщиной 0,2 мм и расстоянием между ними 1 мм пунктирные параллельные линии с расстоянием между ними 1 мм. Интервал между штрихами – 1 мм, длина штриха – 2 мм, толщина – 0,2 мм
3	Часть границы: а) существующая часть границы, имеющиеся в ГКН сведения о которой достаточны для определения ее местоположения; б) вновь образованная часть границы, сведения о которой достаточны для определения ее местоположения; в) существующая часть границы, имеющиеся в ГКН сведения о которой недостаточны для определения ее местоположения; г) вновь образованная часть границы, сведения о которой недостаточны для определения ее местоположения		сплошная линия черного цвета, толщиной 0,2 мм сплошная линия красного цвета, толщиной 0,2 мм (допускается линия черного цвета, выделенная маркером красного цвета, шириной до 3 мм) пунктирная линия черного цвета, толщиной 0,2 мм, длиной штриха 2 мм и интервалом между штрихами 1 мм пунктирная линия красного цвета, толщиной 0,2 мм, длиной штриха 2 мм и интервалом между штрихами 1 мм (допускается линия черного цвета, выделенная маркером красного цвета, шириной до 3 мм)
4	Характерная точка границы: а) характерная точка границы, сведения о которой не позволяют однозначно определить ее положение на местности б) характерная точка границы, сведения о которой позволяют однозначно определить ее положение на местности		окружность диаметром 1,5 мм круг черного цвета диаметром 1,5 мм
5	Пункт геодезической основы: а) пункт государственной геодезической сети б) пункт опорной межевой сети		равносторонний треугольник со стороной 3,0 мм с точкой внутри квадрат со стороной 2,0 мм с точкой внутри окружность диаметром 1, мм с точкой внутри сплошная линия черного цвета толщиной 0,5 мм
6	Точка съёмочного обоснования		сплошная линия черного цвета со стрелкой толщиной 0,2 мм
7	Направления геодезических построений при создании съёмочного обоснования		сплошная линия черного цвета со стрелкой толщиной 0,2 мм
8	Направления геодезических построений при определении координат характерных точек границ земельного участка		сплошная линия черного цвета со стрелкой толщиной 0,2 мм