

Р А З Р Е Ш Е Н И Е № 71-2017

на использование земель или земельных участков, находящихся в государственной или муниципальной собственности, без предоставления земельных участков и установления сервитута

Двадцать седьмое июля две тысячи семнадцатого года
п. Суксун, Пермский край

Комитет имущественных отношений Администрации Суксунского муниципального района, в лице председателя Желтышевой Анастасии Ивановны, действующей на основании Положения о Комитете имущественных отношений Администрации Суксунского муниципального района, утвержденного Постановлением Главы Администрации Суксунского муниципального района Пермского края от 20.02.2007 № 22 (далее – Положение о Комитете) и Распоряжения Администрации Суксунского муниципального района от 02.03.2016 № 18-л, руководствуясь статьей 39.34 Земельного кодекса Российской Федерации, Постановлением Правительства Российской Федерации от 27.11.2014 № 1244 «Об утверждении правил выдачи разрешения на использование земель или земельного участка, находящегося в государственной или муниципальной собственности»,
разрешает ООО «Газпром трансгаз Чайковский», юридический адрес: Пермский край, г. Чайковский, Приморский бульвар, 30 (ИНН 5920000593, ОГРН 1025902030780, телефон для связи с заявителем: 8(34241)33683, адрес электронной почты: 24310@ptg.gazprom.ru), в лице генерального директора Сусликова Сергея Петровича, действующего на основании Устава,
использование земель, находящихся в государственной собственности, в кадастровом квартале 59:35:0000000, категория земель – земли сельскохозяйственного назначения, площадью 0,0044 га, находящихся по адресу: Пермский край, Суксунский муниципальный район,

Основание для использования земель, находящихся в государственной собственности, предусмотренные статьей 39.33 Земельного кодекса Российской Федерации: текущий ремонт линейного объекта: «.Ремонт КИП на 1731 км м/г Ямбург- Елец 1 инв. № 303, Бардымское ЛПУМГ».
Срок действия настоящего разрешения: с 10 июля 2017 года по 29 сентября 2017 года.

Обязанности лица, использующего земли, находящиеся в государственной собственности, на основании данного разрешения,

предусмотренные статьей 39.35 Земельного кодекса Российской Федерации: в случае, если использование земельного участка привело к порче либо уничтожению плодородного слоя почвы в границах такого земельного участка, ООО «Газпром трансгаз Чайковский» обязано:

1) привести такой земельный участок в состояние, пригодное для его использования в соответствии с разрешенным использованием;

2) выполнить необходимые работы по рекультивации такого земельного участка.

Основания возможного прекращения действия настоящего разрешения на использование земель, находящихся в государственной собственности, предусмотренные статьей 39.35 Земельного кодекса Российской Федерации: действие разрешения на использование земель прекращается со дня предоставления земельного участка гражданину или юридическому лицу, о чем ООО «Газпром трансгаз Чайковский» уведомляется в пятидневный срок со дня предоставления такого земельного участка.

Приложение:

1. Схемы предполагаемых к использованию земель или части земельного участка - на 5 л. в 1 экз.

Председатель Комитета
имущественных отношений



(Handwritten signature)
(подпись)

А.И. Желтышева

М.П.

Схема границ предполагаемых к использованию земель или части земельного участка на кадастровом плане территории с указанием координат характерных точек границ территории

Объект: Текущий ремонт линейного объекта: «Ремонт КИП на 1731 км м/г Ямбург – Елец 1 инв.№ 303, Бардымское ЛПУМГ»

Местоположение/кадастровый №: Пермский край, Суксунский муниципальный район/
59:35:0000000

(земельного участка, квартала)

Площадь земель или части земельного участка, м²: 44 м²

Система координат: МСК-59

Условный номер земельного участка 59:35:0000000:ЗУ1		
Площадь земельного участка 44 м²		
Обозначение характерных точек границ	Координаты, м	
	X	Y
1	2	3
:ЗУ1(1)	-	-
н1	426287.76	2282971.69
н2	426291.25	2282975.27
н3	426289.11	2282977.37
н4	426285.62	2282973.78
н1	426287.76	2282971.69
-	-	-
1	426288.38	2282973.08
2	426289.78	2282974.50
3	426288.38	2282975.92
4	426286.95	2282974.50
1	426288.38	2282973.08
:ЗУ1(2)	-	-
н5	426254.67	2282996.99
н6	426258.00	2283000.71
н7	426255.77	2283002.72
н8	426252.44	2282998.99
н5	426254.67	2282996.99
-	-	-
5	426255.28	2282998.42
6	426256.62	2282999.90
7	426255.13	2283001.25
8	426253.80	2282999.75
5	426255.28	2282998.42
:ЗУ1(3)	-	-
н9	426229.47	2283017.61
н10	426232.95	2283021.18
н11	426230.81	2283023.28
н12	426227.32	2283019.71
н9	426229.47	2283017.61

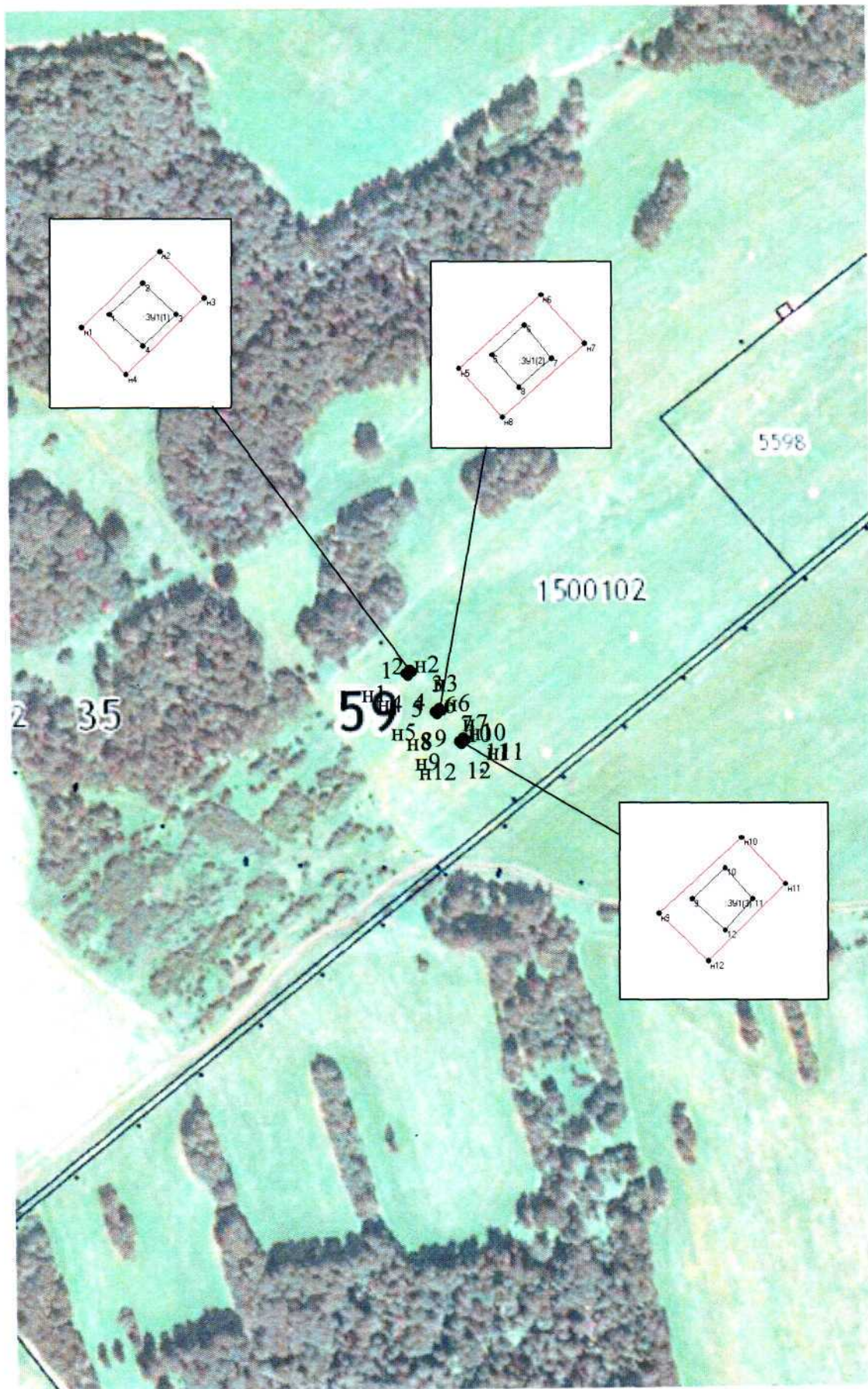
–	–	
9	426230.11	2283019.03
10	426231.52	2283020.45
11	426230.11	2283021.86
12	426228.70	2283020.45
9	426230.11	2283019.03
• :ЗУ1(4)	–	–
н13	428966.01	2286364.16
н14	428968.86	2286368.27
н15	428966.39	2286369.98
н16	428963.55	2286365.86
н13	428966.01	2286364.16
–	–	–
13	428966.51	2286365.69
14	428967.66	2286367.32
15	428966.02	2286368.47
16	428964.88	2286366.84
13	428966.51	2286365.69

Представитель
ООО «Газпром трансгаз Чайковский»
действующий на основании доверенности
№23д-0289 от 16.05.2017

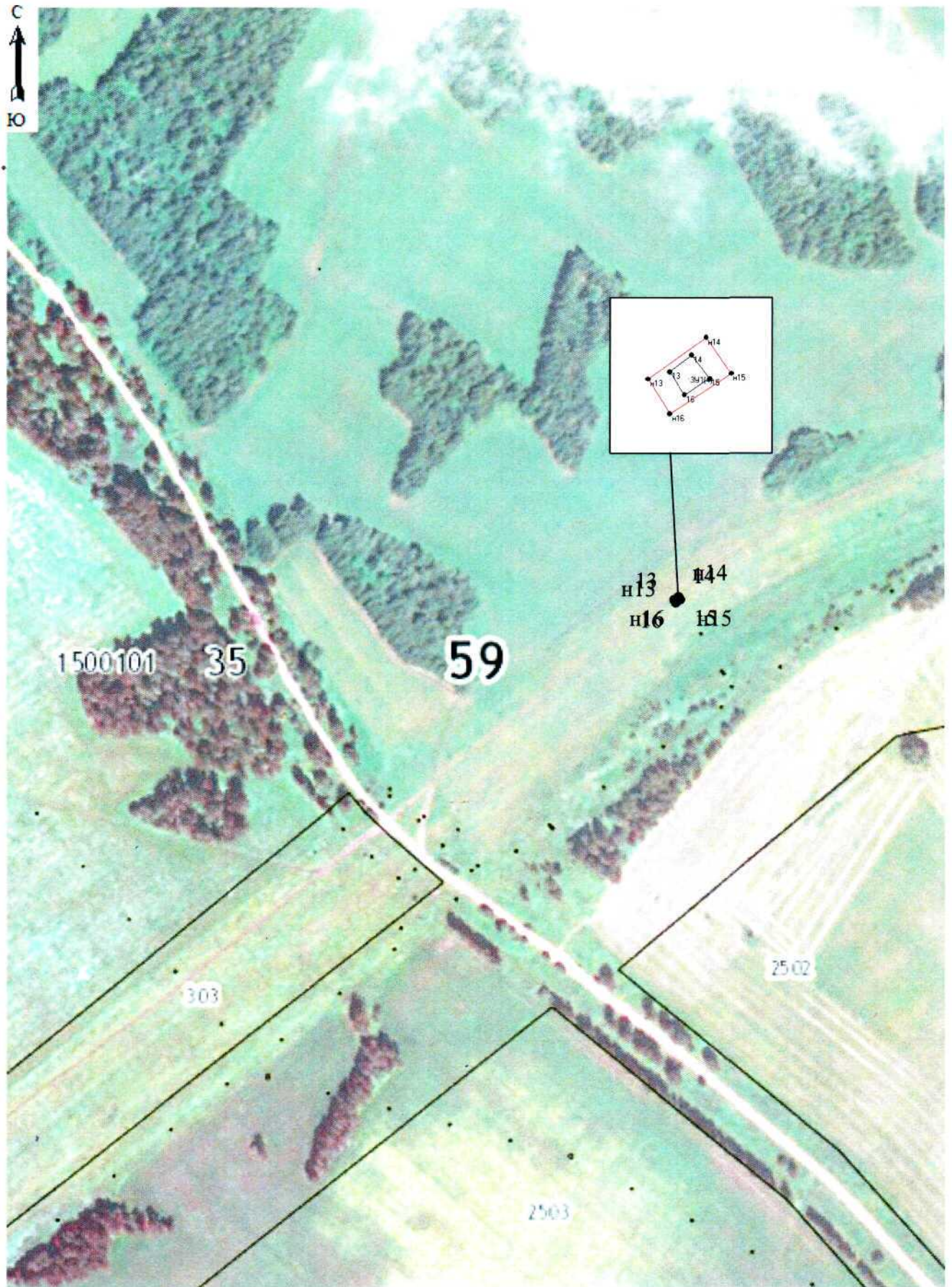


А.В. Сазонов

С
↑
Ю


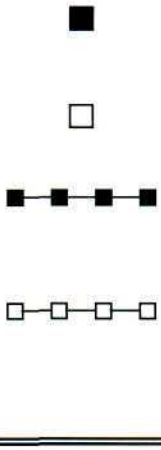
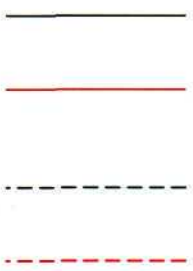







Масштаб 1: 5000



Масштаб 1: 5000

Условные обозначения:

№ п/п	Название условного знака	Изображение	Описание изображения
1	2	3	4
1	Земельный участок , размеры которого могут быть переданы в масштабе разделов графической части		для изображения применяются условные знаки №3, №4
2	Земельный участок , размеры которого не могут быть переданы в масштабе разделов графической части ¹ : а) земельный участок, имеющиеся в ГКН сведения о границе которого достаточны для определения ее положения на местности; б) земельный участок, имеющиеся в ГКН сведения о границе которого недостаточны для определения ее положения на местности; в) ранее учтенный земельный участок, представляющий собой единое землепользование с преобладанием обособленных участков, имеющиеся в ГКН сведения о границах которых достаточны для определения их положения на местности; г) ранее учтенный земельный участок, представляющий собой единое землепользование с преобладанием обособленных участков, имеющиеся в ГКН сведения о границах которых недостаточны для определения их положения на местности; д) ранее учтенный земельный участок, представляющий собой единое землепользование с преобладанием условных участков, имеющиеся в ГКН сведения о границах которых достаточны для определения их положения на местности; е) ранее учтенный земельный участок, представляющий собой единое землепользование с преобладанием условных участков, имеющиеся в ГКН сведения о границах которых недостаточны для определения их положения на местности		квадрат черного цвета с длиной стороны 3 мм квадрат с длиной стороны 3 мм, очерченный линией черного цвета, толщиной 0,2 мм квадраты черного цвета с длиной стороны 2 мм, соединенные штрихами черного цвета, толщиной 0,2 мм квадраты с длиной стороны 2 мм, очерченные линией черного цвета, толщиной 0,2 мм, соединенные штрихами черного цвета, толщиной 0,2 мм сплошные параллельные линии толщиной 0,2 мм и расстоянием между ними 1 мм пунктирные параллельные линии с расстоянием между ними 1 мм. Интервал между штрихами – 1 мм, длина штриха – 2 мм, толщина – 0,2 мм
3	Часть границы: а) существующая часть границы, имеющиеся в ГКН сведения о которой достаточны для определения ее местоположения; б) вновь образованная часть границы, сведения о которой достаточны для определения ее местоположения; в) существующая часть границы, имеющиеся в ГКН сведения о которой недостаточны для определения ее местоположения; г) вновь образованная часть границы, сведения о которой недостаточны для определения ее местоположения		сплошная линия черного цвета, толщиной 0,2 мм сплошная линия красного цвета, толщиной 0,2 мм (допускается линия черного цвета, выделенная маркером красного цвета, шириной до 3 мм) пунктирная линия черного цвета, толщиной 0,2 мм, длиной штриха 2 мм и интервалом между штрихами 1 мм пунктирная линия красного цвета, толщиной 0,2 мм, длиной штриха 2 мм и интервалом между штрихами 1 мм (допускается линия черного цвета, выделенная маркером красного цвета, шириной до 3 мм)
4	Характерная точка границы: а) характерная точка границы, сведения о которой не позволяют однозначно определить ее положение на местности б) характерная точка границы, сведения о которой позволяют однозначно определить ее положение на местности		окружность диаметром 1,5 мм круг черного цвета диаметром 1,5 мм
5	Пункт геодезической основы: а) пункт государственной геодезической сети б) пункт опорной межевой сети		равносторонний треугольник со стороной 3,0 мм с точкой внутри квадрат со стороной 2,0 мм с точкой внутри
6	Точка съемочного обоснования		окружность диаметром 1, мм с точкой внутри
7	Направления геодезических построений при создании съемочного обоснования		сплошная линия черного цвета толщиной 0,5 мм
8	Направления геодезических построений при определении координат характерных точек границ земельного участка		сплошная линия черного цвета со стрелкой толщиной 0,2 мм

¹ Для обозначения образуемых земельных участков, размеры которых не могут быть переданы в масштабе разделов графической части, применяются условные знаки №2 (а, б), выполненные красным цветом (допускается знак, выполненный черным цветом, выделять маркером красного цвета)