

## Р А З Р Е Ш Е Н И Е № 72-2017

**на использование земель или земельных участков, находящихся в государственной или муниципальной собственности, без предоставления земельных участков и установления сервитута**

Двадцать седьмое июля две тысячи семнадцатого года  
п. Суксун, Пермский край

**Комитет имущественных отношений Администрации Суксунского муниципального района**, в лице председателя Желтышевой Анастасии Ивановны, действующей на основании Положения о Комитете имущественных отношений Администрации Суксунского муниципального района, утвержденного Постановлением Главы Администрации Суксунского муниципального района Пермского края от 20.02.2007 № 22 (далее – Положение о Комитете) и Распоряжения Администрации Суксунского муниципального района от 02.03.2016 № 18-л, руководствуясь статьей 39.34 Земельного кодекса Российской Федерации, Постановлением Правительства Российской Федерации от 27.11.2014 № 1244 «Об утверждении правил выдачи разрешения на использование земель или земельного участка, находящегося в государственной или муниципальной собственности»,  
**разрешает** ООО «Газпром трансгаз Чайковский», юридический адрес: Пермский край, г. Чайковский, Приморский бульвар, 30 (ИНН 5920000593, ОГРН 1025902030780, телефон для связи с заявителем: 8(34241)33683, адрес электронной почты: 24310@ptg.gazprom.ru), в лице генерального директора Сусликова Сергея Петровича, действующего на основании Устава,  
**использование земель**, находящихся в государственной собственности, в кадастровом квартале 59:35:0000000, категория земель – земли сельскохозяйственного назначения, площадью 0,0022 га, находящихся по адресу: Пермский край, Суксунский муниципальный район,

**Основание для использования земель, находящихся в государственной собственности, предусмотренные статьей 39.33 Земельного кодекса Российской Федерации:** текущий ремонт линейного объекта: «Ремонт КИП на 1623,3 км м/г Уренгой- Центр 1 инв. № 289, Бардымское ЛПУМГ».  
**Срок действия настоящего разрешения:** с 10 июля 2017 года по 29 сентября 2017 года.

Обязанности лица, использующего земли, находящиеся в государственной собственности, на основании данного разрешения,

предусмотренные статьей 39.35 Земельного кодекса Российской Федерации: в случае, если использование земельного участка привело к порче либо уничтожению плодородного слоя почвы в границах такого земельного участка, ООО «Газпром трансгаз Чайковский» обязано:

- 1) привести такой земельный участок в состояние, пригодное для его использования в соответствии с разрешенным использованием;
- 2) выполнить необходимые работы по рекультивации такого земельного участка.

Основания возможного прекращения действия настоящего разрешения на использование земель, находящихся в государственной собственности, предусмотренные статьей 39.35 Земельного кодекса Российской Федерации: действие разрешения на использование земель прекращается со дня предоставления земельного участка гражданину или юридическому лицу, о чем ООО «Газпром трансгаз Чайковский» уведомляется в пятидневный срок со дня предоставления такого земельного участка.

**Приложение:**

1. Схемы предполагаемых к использованию земель или части земельного участка - на 4 л. в 1 экз.

Председатель Комитета  
имущественных отношений

М.П.



А.И. Желтышева

(подпись)



**Схема границ предполагаемых к использованию земель или части земельного участка на кадастровом плане территории с указанием координат характерных точек границ территории**

Объект: Текущий ремонт линейного объекта: «Ремонт КИП на 1623,3 км м/г Уренгой – Центр 1 инв.№ 289, Бардымское ЛПУМГ».

Местоположение/кадастровый №: Пермский край, Суксунский муниципальный район/  
59:35:0000000  
(земельного участка, квартала)

Площадь земель или части земельного участка, м<sup>2</sup>: 22 м<sup>2</sup>

Система координат: МСК-59

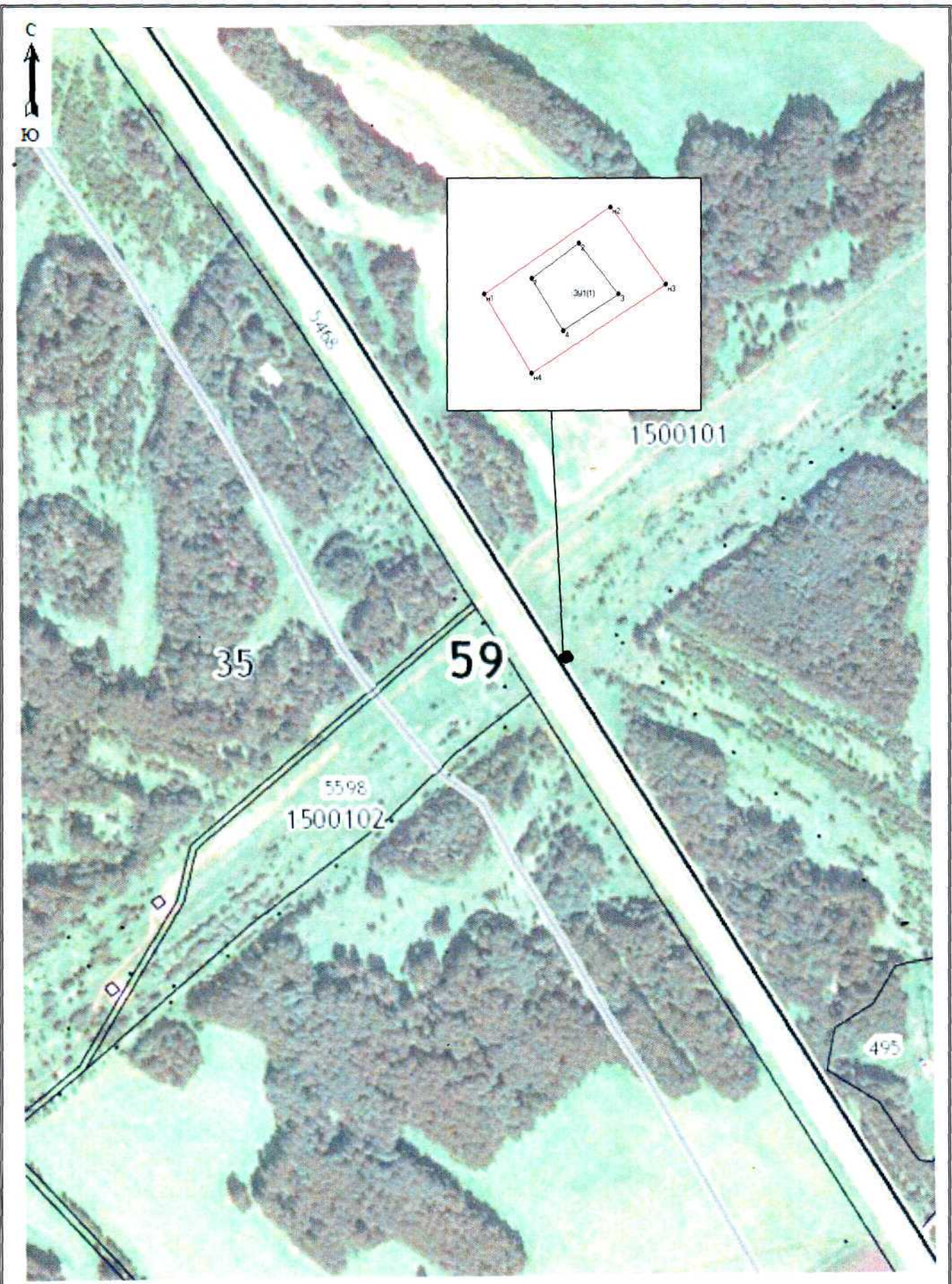
Условный номер земельного участка <b>59:35:0000000:ЗУ1</b>		
Площадь земельного участка <b>22 м<sup>2</sup></b>		
Обозначение характерных точек границ	Координаты, м	
	X	Y
1	2	3
:ЗУ1(1)	–	–
н1	427120.28	2284193.40
н2	427123.07	2284197.56
н3	427120.58	2284199.22
н4	427117.79	2284195.08
н1	427120.28	2284193.40
–	–	–
1	427120.77	2284194.92
2	427121.91	2284196.54
3	427120.28	2284197.69
4	427119.12	2284196.06
1	427120.77	2284194.92
:ЗУ1(2)	–	–
н5	423654.51	2279907.26
н6	423658.04	2279910.80
н7	423655.92	2279912.91
н8	423652.38	2279909.37
н5	423654.51	2279907.26
–	–	–
5	423655.22	2279908.69
6	423656.63	2279910.11
7	423655.22	2279911.52
8	423653.82	2279910.11
5	423655.22	2279908.69

**Представитель**  
**ООО «Газпром трансгаз Чайковский»**  
действующий на основании доверенности  
№23д-0289 от 16.05.2017



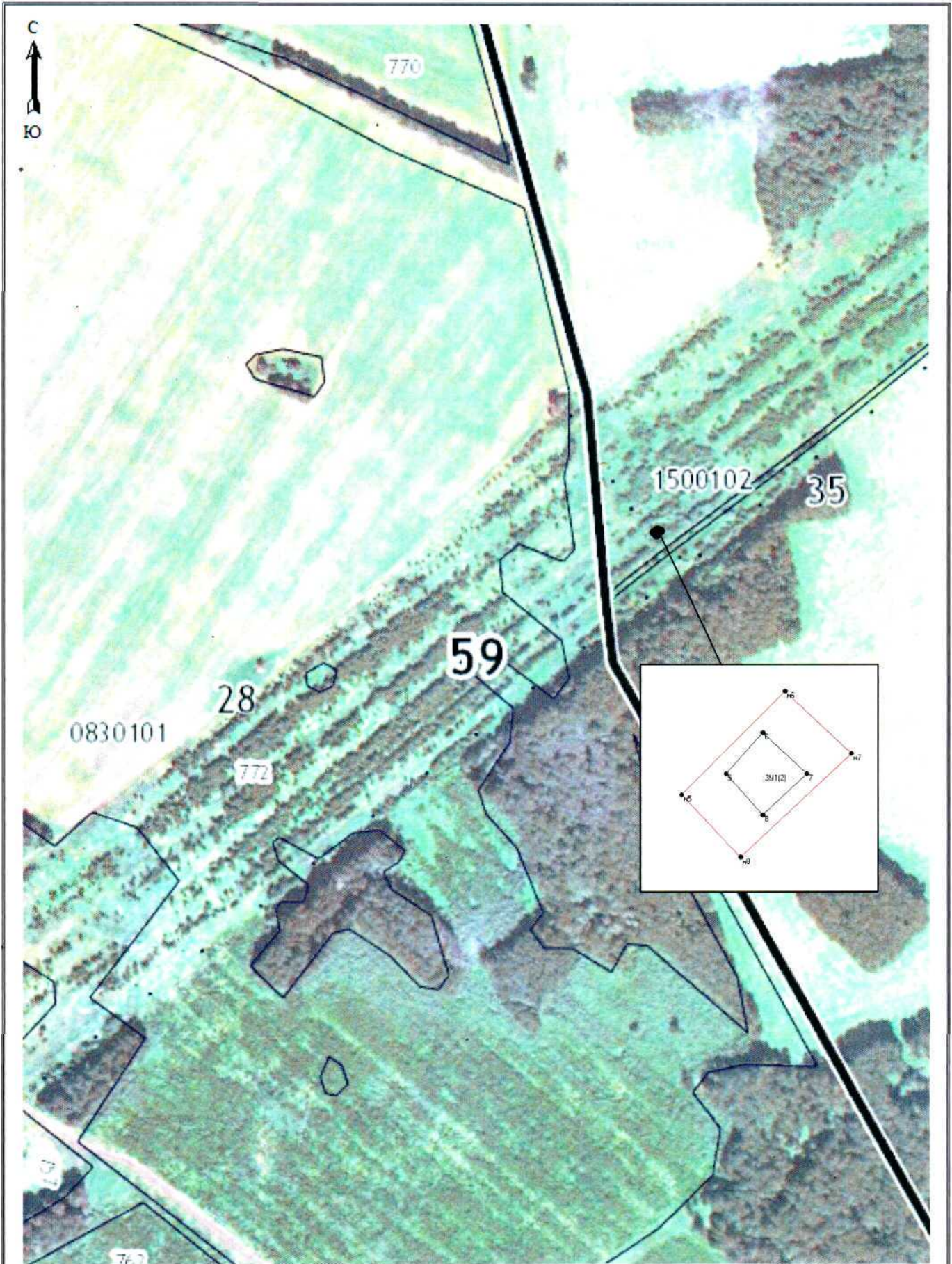
**А.В. Сазонов**





Мапураб 1: 5000

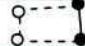
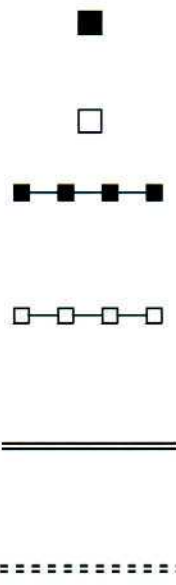
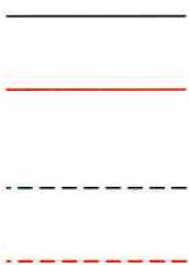









Мащтаб 1: 5000



Условные обозначения:

№ п/п	Название условного знака	Изображение	Описание изображения
1	2	3	4
1	<b>Земельный участок</b> , размеры которого могут быть переданы в масштабе разделов графической части		для изображения применяются условные знаки №3, №4
2	<b>Земельный участок</b> , размеры которого не могут быть переданы в масштабе разделов графической части <sup>1</sup> : а) земельный участок, имеющиеся в ГКН сведения о границе которого достаточны для определения ее положения на местности; б) земельный участок, имеющиеся в ГКН сведения о границе которого недостаточны для определения ее положения на местности; в) ранее учтенный земельный участок, представляющий собой единое землепользование с преобладанием обособленных участков, имеющиеся в ГКН сведения о границах которых достаточны для определения их положения на местности; г) ранее учтенный земельный участок, представляющий собой единое землепользование с преобладанием обособленных участков, имеющиеся в ГКН сведения о границах которых недостаточны для определения их положения на местности; д) ранее учтенный земельный участок, представляющий собой единое землепользование с преобладанием условных участков, имеющиеся в ГКН сведения о границах которых достаточны для определения их положения на местности; е) ранее учтенный земельный участок, представляющий собой единое землепользование с преобладанием условных участков, имеющиеся в ГКН сведения о границах которых недостаточны для определения их положения на местности		квадрат черного цвета с длиной стороны 3 мм  квадрат с длиной стороны 3 мм, очерченный линией черного цвета, толщиной 0,2 мм  квадраты черного цвета с длиной стороны 2 мм, соединенные штрихами черного цвета, толщиной 0,2 мм  квадраты с длиной стороны 2 мм, очерченные линией черного цвета, толщиной 0,2 мм, соединенные штрихами черного цвета, толщиной 0,2 мм  сплошные параллельные линии толщиной 0,2 мм и расстоянием между ними 1 мм  пунктирные параллельные линии с расстоянием между ними 1 мм. Интервал между штрихами – 1 мм, длина штриха – 2 мм, толщина – 0,2 мм
3	<b>Часть границы:</b> а) существующая часть границы, имеющиеся в ГКН сведения о которой достаточны для определения ее местоположения; б) вновь образованная часть границы, сведения о которой достаточны для определения ее местоположения;  в) существующая часть границы, имеющиеся в ГКН сведения о которой недостаточны для определения ее местоположения; г) вновь образованная часть границы, сведения о которой недостаточны для определения ее местоположения		сплошная линия черного цвета, толщиной 0,2 мм  сплошная линия красного цвета, толщиной 0,2 мм (допускается линия черного цвета, выделенная маркером красного цвета, шириной до 3 мм)  пунктирная линия черного цвета, толщиной 0,2 мм, длиной штриха 2 мм и интервалом между штрихами 1 мм  пунктирная линия красного цвета, толщиной 0,2 мм, длиной штриха 2 мм и интервалом между штрихами 1 мм (допускается линия черного цвета, выделенная маркером красного цвета, шириной до 3 мм)
4	<b>Характерная точка границы:</b> а) характерная точка границы, сведения о которой не позволяют однозначно определить ее положение на местности б) характерная точка границы, сведения о которой позволяют однозначно определить ее положение на местности		окружность диаметром 1,5 мм  круг черного цвета диаметром 1,5 мм
5	<b>Пункт геодезической основы:</b> а) пункт государственной геодезической сети б) пункт опорной межевой сети		равносторонний треугольник со стороной 3,0 мм с точкой внутри квадрат со стороной 2,0 мм с точкой внутри
6	<b>Точка съёмочного обоснования</b>		окружность диаметром 1, мм с точкой внутри
7	<b>Направления геодезических построений при создании съёмочного обоснования</b>		сплошная линия черного цвета толщиной 0,5 мм
8	<b>Направления геодезических построений при определении координат характерных точек границ земельного участка</b>		сплошная линия черного цвета со стрелкой толщиной 0,2 мм

<sup>1</sup> Для обозначения образуемых земельных участков, размеры которых не могут быть переданы в масштабе разделов графической части, применяются условные знаки №2 (а, б), выполненные красным цветом (допускается знак, выполненный черным цветом, выделять маркером красного цвета)