

Р А З Р Е Ш Е Н И Е № 79-2017

на использование земель или земельных участков, находящихся в государственной или муниципальной собственности, без предоставления земельных участков и установления сервитута

Пятнадцатое сентября две тысячи семнадцатого года
г. Суксун, Пермский край

Комитет имущественных отношений Администрации Суксунского муниципального района, в лице и.о. председателя Поповой Ксении Владимировны, действующей на основании Положения о Комитете имущественных отношений Администрации Суксунского муниципального района, утвержденного Постановлением Главы Администрации Суксунского муниципального района Пермского края от 20.02.2007 № 22 (далее – Положение о Комитете) и Распоряжения Администрации Суксунского муниципального района от 04.09.2017 № 321-к, руководствуясь статьей 39.34 Земельного кодекса Российской Федерации, Постановлением Правительства Российской Федерации от 27.11.2014 № 1244 «Об утверждении правил выдачи разрешения на использование земель или земельного участка, находящегося в государственной или муниципальной собственности»,
разрешает ООО «Газпром трансгаз Чайковский», юридический адрес: Пермский край, г. Чайковский, Приморский бульвар, 30 (ИНН 5920000593, ОГРН 1025902030780, телефон для связи с заявителем: 8(34241)33683, адрес электронной почты: 24310@ptg.gazprom.ru), в лице генерального директора Сусликова Сергея Петровича, действующего на основании Устава, **использование земель**, находящихся в государственной собственности, в кадастровом квартале 59:35:1500102, категория земель – земли сельскохозяйственного назначения, площадью 0,9976 га, находящихся по адресу: Пермский край, Суксунский муниципальный район, Ключевское сельское поселение.

Основание для использования земель, находящихся в государственной собственности, предусмотренные статьей 39.33 Земельного кодекса Российской Федерации: текущий ремонт линейного объекта: «Дополнительный диагностический контроль дефектов в шурфах, Алмазное ЛПУ МГ, на участке магистрального газопровода «Уренгой –Новопсков» 1594-1620 км (магистральный газопровод «Уренгой –Новопсков» от 1594,3 км до 1751,0 км, инв. № 247).

Срок действия настоящего разрешения; с 4 сентября 2017 года по 30 октября 2017 года.

Обязанности лица, использующего земли, находящиеся в государственной собственности, на основании данного разрешения, предусмотренные статьей 39.35 Земельного кодекса Российской Федерации:
в случае, если использование земельного участка привело к порче либо уничтожению плодородного слоя почвы в границах такого земельного участка, ООО «Газпром трансгаз Чайковский» обязано:

1) привести такой земельный участок в состояние, пригодное для его использования в соответствии с разрешенным использованием;

2) выполнить необходимые работы по рекультивации такого земельного участка.

Основания возможного прекращения действия настоящего разрешения на использование земель, находящихся в государственной собственности, предусмотренные статьей 39.35 Земельного кодекса Российской Федерации:
действие разрешения на использование земель прекращается со дня предоставления земельного участка гражданину или юридическому лицу, о чем ООО «Газпром трансгаз Чайковский» уведомляется в пятидневный срок со дня предоставления такого земельного участка.

Приложение:

1. Схемы предполагаемых к использованию земель или части земельного участка - на 6 л. в 1 экз.

И.о. председателя Комитета
имущественных отношений

М.П.



К.В. Попова

Схема границ предполагаемых к использованию земель или части земельного участка на кадастровом плане территории с указанием координат характерных точек границ территории

Объект: Текущий ремонт линейного объекта: «Дополнительный диагностический контроль дефектов в шурфах, Алмазное ЛПУ МГ, на участке магистрального газопровода «Уренгой-Новопсков» 1594-1620 км (Магистральный газопровод "Уренгой-Новопсков" от 1594,3 км до 1751,0 км, инв.№ 247)».

Местоположение/кадастровый №: Пермский край, Суксунский муниципальный район, Ключевское сельское поселение / 59:35:1500102
(земельного участка, квартала)

Площадь земель или части земельного участка, м²: 9976 м²

Система координат: МСК-59

Условный номер земельного участка 59:35:1500102:3У1		
Площадь земельного участка 9976 м²		
Обозначение характерных точек границ	Координаты, м	
	X	Y
1	2	3
59:35:1500102:3У1(1)	-	-
н1	416452.36	2293177.25
н2	416449.85	2293209.15
н3	416402.00	2293205.39
н4	416404.51	2293173.49
н1	416452.36	2293177.25
-	-	-
1	416408.84	2293188.67
2	416408.84	2293190.67
3	416406.84	2293190.67
4	416406.84	2293188.67
1	416408.84	2293188.67
-	-	-
5	416415.10	2293185.94
6	416416.52	2293187.37
7	416415.10	2293188.80
8	416413.66	2293187.37
5	416415.10	2293185.94
59:35:1500102:3У1(2)	-	-
н5	414661.74	2293045.73
н6	414659.41	2293077.63
н7	414611.53	2293074.11
н8	414613.86	2293042.21
н5	414661.74	2293045.73
59:35:1500102:3У1(3)	-	-
н9	405631.00	2291660.19
н10	405624.51	2291691.52
н11	405589.26	2291684.22
н12	405595.75	2291652.89

н9	405631.00	2291660.19
59:35:1500102:3У1(4)	-	-
н13	404183.85	2291404.80
н14	404177.36	2291436.13
н15	404142.10	2291428.84
н16	404148.60	2291397.50
н13	404183.85	2291404.80
59:35:1500102:3У1(5)	-	-
н17	403828.54	2291349.28
н18	403822.05	2291380.61
н19	403786.79	2291373.32
н20	403793.29	2291341.98
н17	403828.54	2291349.28
59:35:1500102:3У1(6)	-	-
н21	403599.53	2291306.72
н22	403593.03	2291338.05
н23	403557.78	2291330.76
н24	403564.27	2291299.42
н21	403599.53	2291306.72
59:35:1500102:3У1(7)	-	-
н25	402629.63	2291520.30
н26	402639.99	2291550.59
н27	402605.93	2291562.25
н28	402595.57	2291531.96
н25	402629.63	2291520.30
59:35:1500102:3У1(8)	-	-
н29	401816.30	2291793.21
н30	401826.66	2291823.50
н31	401792.60	2291835.16
н32	401782.24	2291804.87
н29	401816.30	2291793.21

Представитель
ООО «Газпром трансгаз Чайковский»
действующий на основании доверенности
№23д-0289 от 16.05.2017



А.В. Сазонов

С
↑
Ю





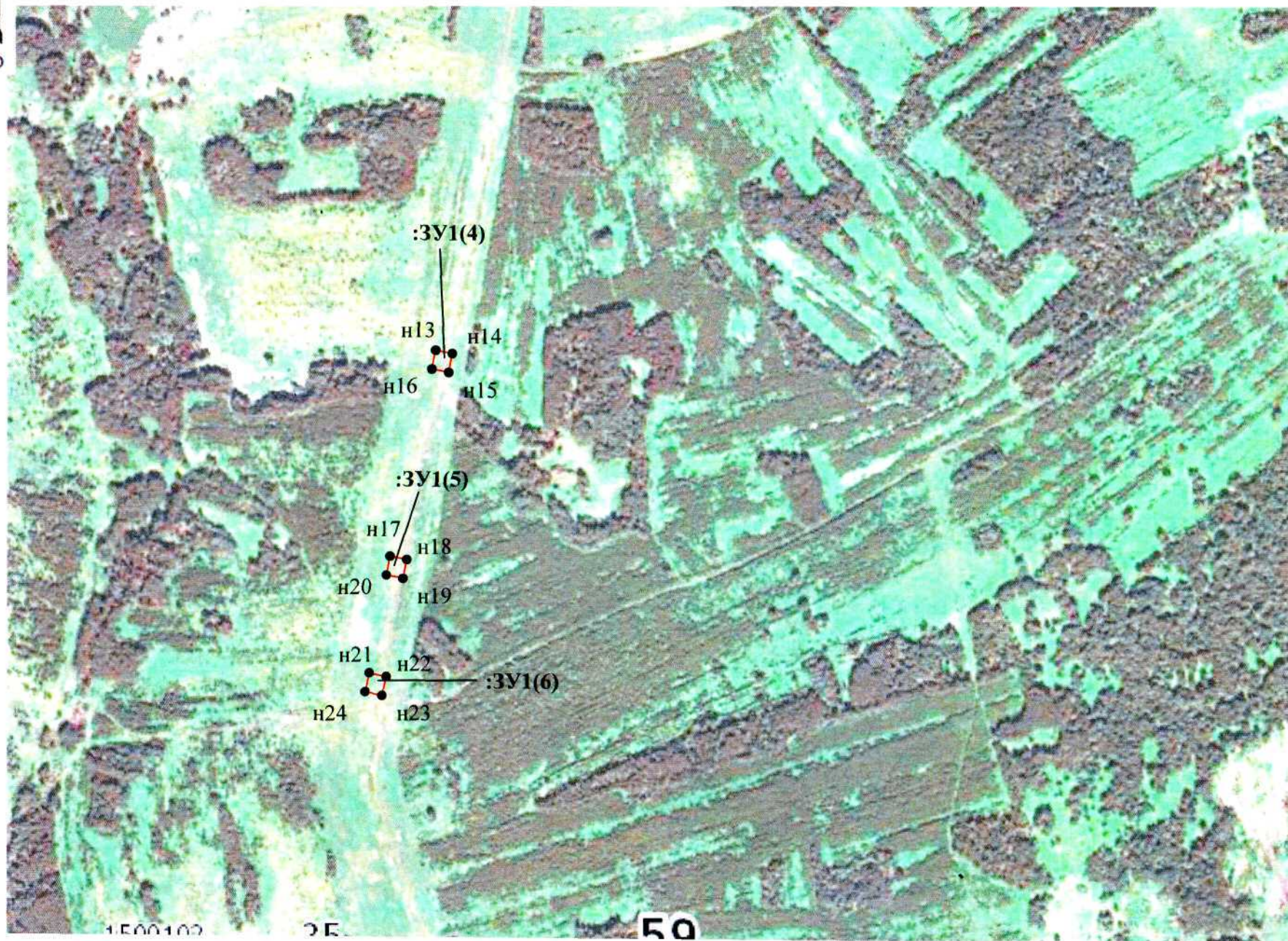
Масштаб 1:7500

С
↑
Ю



Масштаб 1:5000

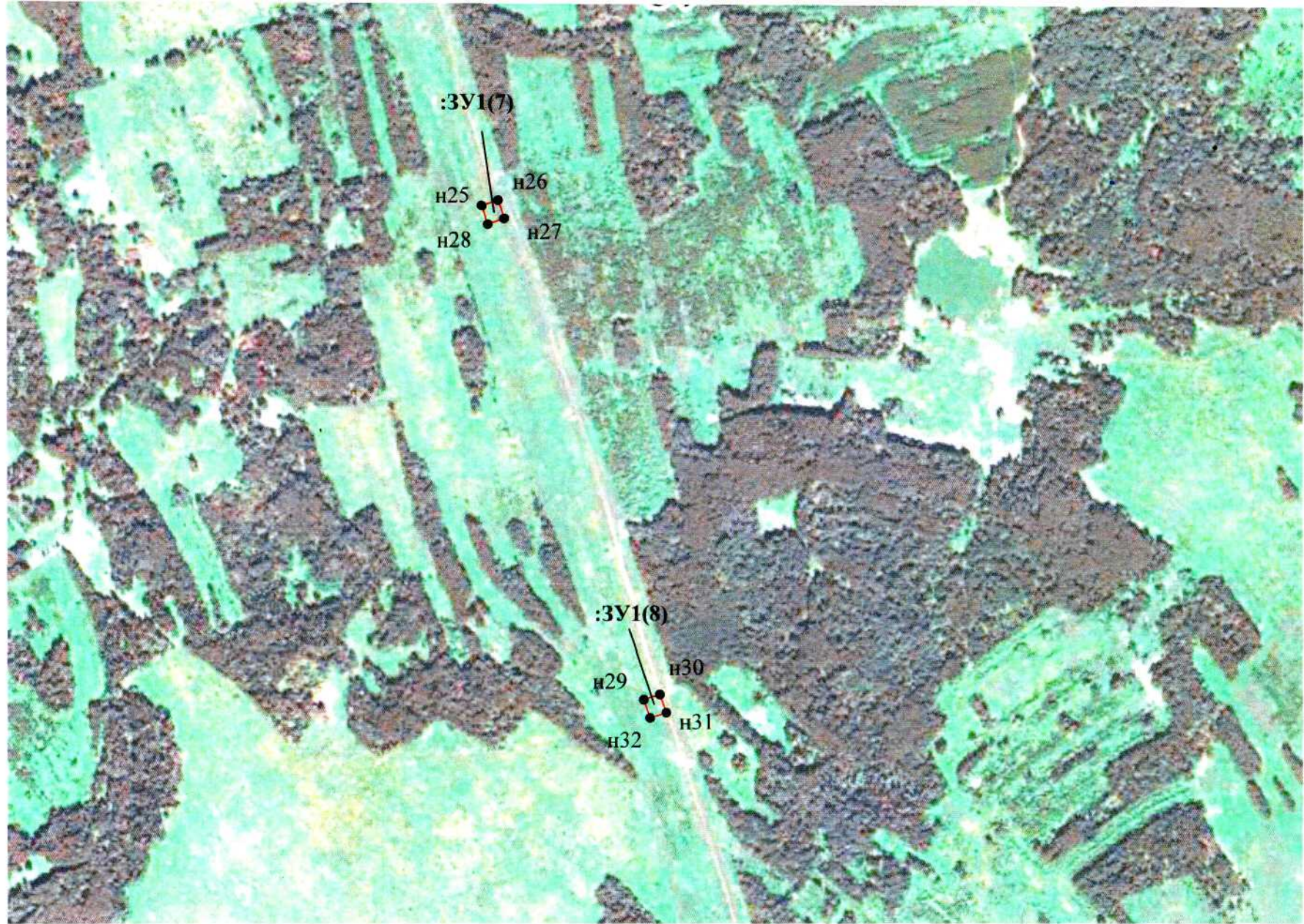
С
↑
Ю



1500102

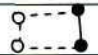
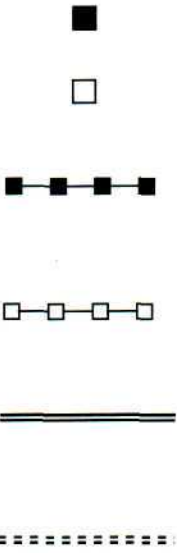
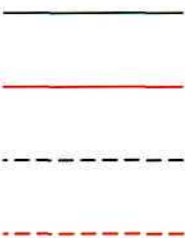





25

50



Масштаб 1:10000

Условные обозначения:

№ п/п	Название условного знака	Изображение	Описание изображения
1	2	3	4
1	Земельный участок, размеры которого могут быть переданы в масштабе разделов графической части		для изображения применяются условные знаки №3, №4
2	<p>Земельный участок, размеры которого не могут быть переданы в масштабе разделов графической части¹:</p> <p>а) земельный участок, имеющиеся в ГКН сведения о границе которого достаточны для определения ее положения на местности;</p> <p>б) земельный участок, имеющиеся в ГКН сведения о границе которого недостаточны для определения ее положения на местности;</p> <p>в) ранее учтенный земельный участок, представляющий собой единое землепользование с преобладанием обособленных участков, имеющиеся в ГКН сведения о границах которых достаточны для определения их положения на местности;</p> <p>г) ранее учтенный земельный участок, представляющий собой единое землепользование с преобладанием обособленных участков, имеющиеся в ГКН сведения о границах которых недостаточны для определения их положения на местности;</p> <p>д) ранее учтенный земельный участок, представляющий собой единое землепользование с преобладанием условных участков, имеющиеся в ГКН сведения о границах которых достаточны для определения их положения на местности;</p> <p>е) ранее учтенный земельный участок, представляющий собой единое землепользование с преобладанием условных участков, имеющиеся в ГКН сведения о границах которых недостаточны для определения их положения на местности</p>		<p>квадрат черного цвета с длиной стороны 3 мм</p> <p>квадрат с длиной стороны 3 мм, очерченный линией черного цвета, толщиной 0,2 мм</p> <p>квадраты черного цвета с длиной стороны 2 мм, соединенные штрихами черного цвета, толщиной 0,2 мм</p> <p>квадраты с длиной стороны 2 мм, очерченные линией черного цвета, толщиной 0,2 мм, соединенные штрихами черного цвета, толщиной 0,2 мм</p> <p>сплошные параллельные линии толщиной 0,2 мм и расстоянием между ними 1 мм</p> <p>пунктирные параллельные линии с расстоянием между ними 1 мм. Интервал между штрихами – 1 мм, длина штриха – 2 мм, толщина – 0,2 мм</p>
3	<p>Часть границы:</p> <p>а) существующая часть границы, имеющиеся в ГКН сведения о которой достаточны для определения ее местоположения;</p> <p>б) вновь образованная часть границы, сведения о которой достаточны для определения ее местоположения;</p> <p>в) существующая часть границы, имеющиеся в ГКН сведения о которой недостаточны для определения ее местоположения;</p> <p>г) вновь образованная часть границы, сведения о которой недостаточны для определения ее местоположения</p>		<p>сплошная линия черного цвета, толщиной 0,2 мм</p> <p>сплошная линия красного цвета, толщиной 0,2 мм (допускается линия черного цвета, выделенная маркером красного цвета, шириной до 3 мм)</p> <p>пунктирная линия черного цвета, толщиной 0,2 мм, длиной штриха 2 мм и интервалом между штрихами 1 мм</p> <p>пунктирная линия красного цвета, толщиной 0,2 мм, длиной штриха 2 мм и интервалом между штрихами 1 мм (допускается линия черного цвета, выделенная маркером красного цвета, шириной до 3 мм)</p>
4	<p>Характерная точка границы:</p> <p>а) характерная точка границы, сведения о которой не позволяют однозначно определить ее положение на местности</p> <p>б) характерная точка границы, сведения о которой позволяют однозначно определить ее положение на местности</p>		<p>окружность диаметром 1,5 мм</p> <p>круг черного цвета диаметром 1,5 мм</p>
5	<p>Пункт геодезической основы:</p> <p>а) пункт государственной геодезической сети</p> <p>б) пункт опорной межевой сети</p>		<p>равносторонний треугольник со стороной 3,0 мм с точкой внутри</p> <p>квадрат со стороной 2,0 мм с точкой внутри</p>
6	Точка съёмочного обоснования		окружность диаметром 1, мм с точкой внутри
7	Направления геодезических построений при создании съёмочного обоснования		сплошная линия черного цвета толщиной 0,5 мм
8	Направления геодезических построений при определении координат характерных точек границ земельного участка		сплошная линия черного цвета со стрелкой толщиной 0,2 мм

¹ Для обозначения образуемых земельных участков, размеры которых не могут быть переданы в масштабе разделов графической части, применяются условные знаки №2 (а, б), выполненные красным цветом (допускается знак, выполненный черным цветом, выделять маркером красного цвета)