

Р А З Р Е Ш Е Н И Е № 81-2017

на использование земель или земельных участков, находящихся в государственной или муниципальной собственности, без предоставления земельных участков и установления сервитута

Двадцать девятое сентября две тысячи семнадцатого года
п: Суксун, Пермский край

Комитет имущественных отношений Администрации Суксунского муниципального района, в лице председателя Желтышевой Анастасии Ивановны, действующей на основании Положения о Комитете имущественных отношений Администрации Суксунского муниципального района, утвержденного Постановлением Главы Администрации Суксунского муниципального района Пермского края от 20.02.2007 № 22 (далее – Положение о Комитете) и Распоряжения Администрации Суксунского муниципального района от 02.03.2017 № 18-л, руководствуясь статьей 39.34 Земельного кодекса Российской Федерации, Постановлением Правительства Российской Федерации от 27.11.2014 № 1244 «Об утверждении правил выдачи разрешения на использование земель или земельного участка, находящегося в государственной или муниципальной собственности»,
разрешает ООО «Газпром трансгаз Чайковский», юридический адрес: Пермский край, г. Чайковский, Приморский бульвар, 30 (ИНН 5920000593, ОГРН 1025902030780, телефон для связи с заявителем: 8(34241)33683, адрес электронной почты: 24310@ptg.gazprom.ru), в лице генерального директора Сусликова Сергея Петровича, действующего на основании Устава, **использование земель**, находящихся в государственной собственности, в кадастровом квартале 59:35:1500102, категория земель – земли сельскохозяйственного назначения, площадью 0,4134 га, находящихся по адресу: Пермский край, Суксунский муниципальный район, Киселевское сельское поселение/ 59:35:1500102

Основание для использования земель, находящихся в государственной собственности, предусмотренные статьей 39.33 Земельного кодекса Российской Федерации: текущий ремонт линейного объекта: «Ремонт по результатам ВТД на участке магистрального газопровода: Уренгой –Центр1 1595-1636 км, инв. № 289, БардымскогоЛПУМГ.

Срок действия настоящего разрешения: с 2 октября 2017 года по 31 декабря 2017 года.

Обязанности лица, использующего земли, находящиеся в государственной собственности, на основании данного разрешения, предусмотренные статьей 39.35 Земельного кодекса Российской Федерации: в случае, если использование земельного участка привело к порче либо уничтожению плодородного слоя почвы в границах такого земельного участка, ООО «Газпром трансгаз Чайковский» обязано:

1) привести такой земельный участок в состояние, пригодное для его использования в соответствии с разрешенным использованием;

2) выполнить необходимые работы по рекультивации такого земельного участка.

Основания возможного прекращения действия настоящего разрешения на использование земель, находящихся в государственной собственности, предусмотренные статьей 39.35 Земельного кодекса Российской Федерации: действие разрешения на использование земель прекращается со дня предоставления земельного участка гражданину или юридическому лицу, о чем ООО «Газпром трансгаз Чайковский» уведомляется в пятидневный срок со дня предоставления такого земельного участка.

Приложение:

1. Схемы предполагаемых к использованию земель или части земельного участка - на 6 л. в 1 экз.

Председатель Комитета
имущественных отношений

М.П.



А.И.Желтышева

Схема границ предполагаемых к использованию земель или части земельного участка на кадастровом плане территории с указанием координат характерных точек границ территории

Текущий ремонт линейного объекта: «Ремонт по результатам ВТД на участке
Объект: магистрального газопровода: Уренгой-Центр1 1595-1636км, инв.№ 289,
Бардымского ЛПУМГ»

Местоположение/кадастровый №: Пермский край, Суксунский муниципальный район,
Киселевское сельское поселение / 59:35:1500102
(земельного участка, квартала)

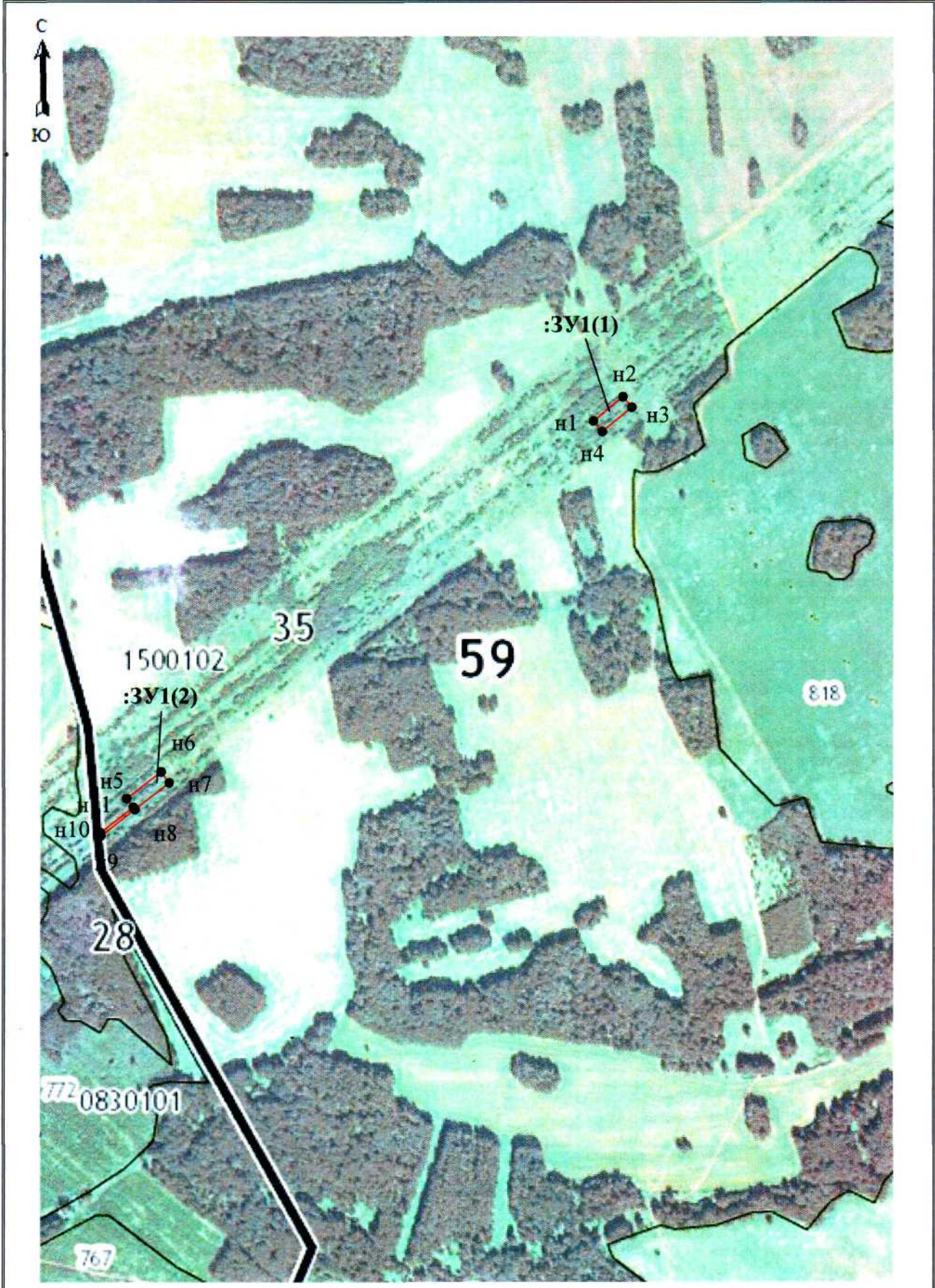
Площадь земель или части
земельного участка, м²: 4134 м²

Система координат: МСК-18

| Условный номер земельного участка 59:35:1500102:ЗУ1 | | |
|---|---------------|------------|
| Площадь земельного участка 4134 м² | | |
| Обозначение характерных точек границ | Координаты, м | |
| | X | Y |
| 1 | 2 | 3 |
| :ЗУ1(1) | | |
| н1 | 424367.62 | 2280759.71 |
| н2 | 424412.24 | 2280813.64 |
| н3 | 424392.97 | 2280829.58 |
| н4 | 424348.35 | 2280775.64 |
| н1 | 424367.62 | 2280759.71 |
| :ЗУ1(2) | | |
| (1) | | |
| н5 | 423678.61 | 2279905.83 |
| н6 | 423727.32 | 2279969.30 |
| н7 | 423707.48 | 2279984.52 |
| н8 | 423658.78 | 2279921.05 |
| н9 | 423610.65 | 2279859.22 |
| н10 | 423616.58 | 2279858.66 |
| н11 | 423662.75 | 2279918.00 |
| н5 | 423678.61 | 2279905.83 |


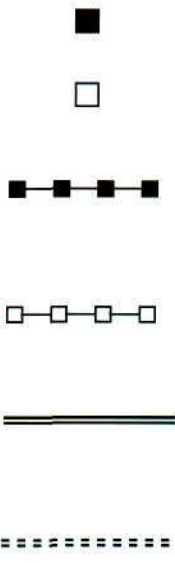
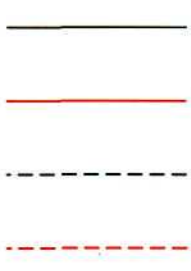





Представитель
ООО «Газпром трансгаз Чайковский»
действующий на основании доверенности
№23д-0289 от 16.05.2017

А.В. Сазонов



Масштаб 1:10000

Условные обозначения:

| № п/п | Название условного знака | Изображение | Описание изображения |
|-------|--|---|---|
| 1 | 2 | 3 | 4 |
| 1 | Земельный участок , размеры которого могут быть переданы в масштабе разделов графической части |  | для изображения применяются условные знаки №3, №4 |
| 2 | Земельный участок , размеры которого не могут быть переданы в масштабе разделов графической части ¹ : а) земельный участок, имеющиеся в ГКН сведения о границе которого достаточны для определения ее положения на местности; б) земельный участок, имеющиеся в ГКН сведения о границе которого недостаточны для определения ее положения на местности; в) ранее учтенный земельный участок, представляющий собой единое землепользование с преобладанием обособленных участков, имеющиеся в ГКН сведения о границах которых достаточны для определения их положения на местности; г) ранее учтенный земельный участок, представляющий собой единое землепользование с преобладанием обособленных участков, имеющиеся в ГКН сведения о границах которых недостаточны для определения их положения на местности; д) ранее учтенный земельный участок, представляющий собой единое землепользование с преобладанием условных участков, имеющиеся в ГКН сведения о границах которых достаточны для определения их положения на местности; е) ранее учтенный земельный участок, представляющий собой единое землепользование с преобладанием условных участков, имеющиеся в ГКН сведения о границах которых недостаточны для определения их положения на местности |  | квадрат черного цвета с длиной стороны 3 мм квадрат с длиной стороны 3 мм, очерченный линией черного цвета, толщиной 0,2 мм квадраты черного цвета с длиной стороны 2 мм, соединенные штрихами черного цвета, толщиной 0,2 мм квадраты с длиной стороны 2 мм, очерченные линией черного цвета, толщиной 0,2 мм, соединенные штрихами черного цвета, толщиной 0,2 мм сплошные параллельные линии толщиной 0,2 мм и расстоянием между ними 1 мм пунктирные параллельные линии с расстоянием между ними 1 мм. Интервал между штрихами – 1 мм, длина штриха – 2 мм, толщина – 0,2 мм |
| 3 | Часть границы: а) существующая часть границы, имеющиеся в ГКН сведения о которой достаточны для определения ее местоположения; б) вновь образованная часть границы, сведения о которой достаточны для определения ее местоположения; в) существующая часть границы, имеющиеся в ГКН сведения о которой недостаточны для определения ее местоположения; г) вновь образованная часть границы, сведения о которой недостаточны для определения ее местоположения |  | сплошная линия черного цвета, толщиной 0,2 мм сплошная линия красного цвета, толщиной 0,2 мм (допускается линия черного цвета, выделенная маркером красного цвета, шириной до 3 мм) пунктирная линия черного цвета, толщиной 0,2 мм, длиной штриха 2 мм и интервалом между штрихами 1 мм пунктирная линия красного цвета, толщиной 0,2 мм, длиной штриха 2 мм и интервалом между штрихами 1 мм (допускается линия черного цвета, выделенная маркером красного цвета, шириной до 3 мм) |
| 4 | Характерная точка границы: а) характерная точка границы, сведения о которой не позволяют однозначно определить ее положение на местности б) характерная точка границы, сведения о которой позволяют однозначно определить ее положение на местности |  | окружность диаметром 1,5 мм круг черного цвета диаметром 1,5 мм |
| 5 | Пункт геодезической основы: а) пункт государственной геодезической сети б) пункт опорной межевой сети |  | равносторонний треугольник со стороной 3,0 мм с точкой внутри квадрат со стороной 2,0 мм с точкой внутри |
| 6 | Точка съемочного обоснования |  | окружность диаметром 1, мм с точкой внутри |
| 7 | Направления геодезических построений при создании съемочного обоснования |  | сплошная линия черного цвета толщиной 0,5 мм |
| 8 | Направления геодезических построений при определении координат характерных точек грани земельного участка |  | сплошная линия черного цвета со стрелкой толщиной 0,2 мм |

¹ Для обозначения образуемых земельных участков, размеры которых не могут быть переданы в масштабе разделов графической части, применяются условные знаки №2 (а, б), выполненные красным цветом (допускается знак, выполненный черным цветом, выделять маркером красного цвета)